

(=--=) NATTALGEBRA
Drömmare har ett hus

2 November –
8 December
2024

Johanna Billing, Ra9had
Resres, Jaakko
Pallasvuo, Rolf Schuur-
mans, Saskia Gullstrand
och Mark Frygell

I utställningen ses också verk av Karl Schultz-Köln,
Giorgi Rodionov, Rädda Jorden-klubben, Lars Hil-
lersberg, Squid Squad i samarbete med Åsa Norman
samt lämningar av husets tidigare gäster.

VERNISSAGE lördag 2 november kl. 12–16: (^●^)
Konsert av Clutter. Performance av RJK. Invignings-
tal av Leif Brixmark – aktiv i Gnesta kulturförening
som ockuperade huset 1990–94.

(=--=) NIGHT ALGEBRA
Dreamers have a house

November 2 –
December 8
2024

Johanna Billing, Ra9had
Resres, Jaakko
Pallasvuo, Rolf Schuur-
mans, Saskia Gullstrand
and Mark Frygell

The exhibition also includes works by Karl Schultz-
Köln, Giorgi Rodionov, Rädda Jorden-klubben, Lars
Hillersberg, Squid Squad in collaboration with Åsa Nor-
man and remnants from the house's previous guests.

OPENING on Saturday, November 2, 12–4 pm: (^●^)
Concert by Clutter. Performance by RJK. Opening
speech by Leif Brixmark – active in the Gnesta cul-
tural association that occupied the house 1990–94.

Curatorer:
Erik Viklund och Lisa Grip

Co-curator:
Caroline Malmström

Utställningsrum:
Erik Viklund och Lisa Grip

Kommunikatör:
Emanuel Hallklint

Grafisk form:
Lars Høie

Verksamhetsledare:
Maline Casta

Assistent:
Hilma Hedin

Konstnärligt ledarskap:
Signe Johannessen och
Caroline Malmström

Utställningsvärdar:
Milo Rören Johannessen
och Rufus Kjellgren

Curators:
Erik Viklund and Lisa Grip

Co-curator:
Caroline Malmström

Exhibition room:
Erik Viklund and Lisa Grip

Communicator:
Emanuel Hallklint

Graphic design:
Lars Høie

Managing director:
Maline Casta

Assistant:
Hilma Hedin

Artistic directors:
Signe Johannessen and
Caroline Malmström

Exhibition hosts:
Milo Rören Johannessen
and Rufus Kjellgren

(SE)

För första gången någonsin öppnar Art Lab Gnesta en utställning som äger rum i hela huset. Från den punk-sakrala utställningslokalen på bottenvåningen upp genom de vindlande trapporna, löper utställningen vidare och lockar besökaren att i rum efter rum ta del av platsens minne, mentala rum och drömmar om andra framtider.

Sex konstnärer har bjudits in att arbeta fritt i dialog med huset och vi är nu stolta över att presentera en rad nyproduktioner. Konstnärerna har bland annat arbetat med den intilliggande Frösjön, unga musiker som hänger i huset, krigsanteckningar från andra världskriget funna i källaren samt hål och passager mellan rummen från tiden när huset var ett bryggeri. Under hösten har utställningen växt till liv i form av performance, video, skulptur, musik, risograftryck och ett blyinfattat glasverk. Algebran har skett i mötet mellan de inbjudna konstnärerna ur spridda generationer, redan existerande konstverk och den bubblande wunderkammer som Art Lab Gnesta alltid är.

I årtionden har huset varit ett tillhåll för ockupanter, festprissar, konstnärer och musiker. Det är ett hus som samlat drömmare, där det finns utrymme att tro på en annan värld. Utställningen är en hyllning, men också en helt vanlig dag på den här platsen där kopplingar, föreningar och drömmar abstraheras och adderas i ett nattligt algebra.

NATTALGEBRA – drömmare har ett hus är curaterad av konstnärerna Lisa Grip och Erik Viklund, som sedan ett par år tillbaka är en del av Art Lab Gnesta. Utifrån sina personliga förhållningssätt till huset har de valt att belysa specifika väggmålningar och andra lämningar. I stora salen har de slipat fram stora ringformationer ur golvets olika lager av färg för att visa den rika historien, som alltid ligger precis under ytan. Formationerna påminner om årsringar och blir ett porträtt av tid och rum, då tidigare spår samexisterar i ett nytt, gemensamt minne.

Till utställningen presenterar vi dessutom en ny publikation som lyfter de många permanenta verk som skapats under Art Lab Gnestas vingar genom åren.

*Utställningen visas lördagar och söndagar kl 12–16.
Guidad visning lördagar och söndagar kl 14.*

(EN)

For the first time ever, Art Lab Gnesta opens an exhibition that takes place throughout the house. From the punk-sacred exhibition space on the ground floor up through the winding stairs, the exhibition continues and entices the visitor to take part in room after room of the place's memory, mental space and dreams of other futures.

Six artists have been invited to work freely in dialogue with the house and we are now proud to present a series of newly produced artworks. Among other things, the artists have worked with the adjacent lake Frösjön, young musicians who hang in the house, war notes from the Second World War found in the basement, as well as holes and passages between the rooms from the time when the house was a brewery. During the autumn, the exhibition has come to life in the form of performance, video, sculpture, music, risograph prints and a leaded glass work. Algebra has taken place in the meeting between the invited artists from scattered generations, already existing works of art and the bubbling wunderkammer that Art Lab Gnesta always is.

For decades, the house has been a hangout for squatters, partygoers, artists, and musicians. It is a house that gathers dreamers, where there is room to believe in another world. The exhibition is a celebration, but also a completely ordinary day in this place where connections, associations and dreams are abstracted and added in a nocturnal algebra.

NIGHT ALGEBRA – dreamers have a house is curated by artists Lisa Grip and Erik Viklund, who have been part of Art Lab Gnesta for a couple of years now. Based on their personal approach to the house, they have chosen to illuminate specific wall paintings and other traces in the house. In the big exhibition hall, they have carved large ring formations out of the floor's various layers of paint to show the rich history, which always lies just below the surface. The formations are reminiscent of annual rings and become a portrait of time and space, as previous traces coexist in a new, common memory.

For the exhibition, we also present a new publication that highlights the many permanent works that have been created under Art Lab Gnesta's wings over the years.

The exhibition is shown on Saturdays and Sundays from 12–4 pm. Guided viewing Saturdays and Sundays at 2 pm.

1 Johanna Billing

5 *Listen, the Snow is Falling*

1–7" vinyl, skivspelare

6 5–7" vinyl, upplaga

6–Trailer, video (02 : 38 min)

I Johanna Billings *Listen, the Snow is Falling*, möts två musikgrupper från olika generationer av unga som varit med att driva Art Lab Gnestas inriktning de senaste åren.

Som i flera av Billings tidigare produktioner involveras här ett fokus på ljudets möjligheter att mäta engagemang, både i form av musik men också genom tystnad: lyssnandet är centralt. I detta arbete har hon intresserat sig för hur Art Lab Gnesta under många år lyhört lyssnat in barn och unga och gett dem en plats och möjlighet. Inte bara för att driva sina egna projekt och frågor, utan även att vara med och forma organisationens verksamhet framåt.

Under hösten har banden Vanquish och Clutter tillsammans tolkat Yoko Onos *Listen, the Snow is Falling*, B-sidan på vinylsingeln Happy Xmas (War Is Over) från 1971 med The Plastic Ono band, där Yoko poetiska utforskande av det ohörbaras potential genom snöns metaforer för första gången kläds i form av en poplåt.

Processen dokumenterades på rullband och video och ges under utställningen ut på en gemensam singel på återvunnen vinyl med ett handgjort omslag gjort på Art Lab Gnestas risograf. Det är en första del i ett projekt där konstnären under kommande månader fortsätter att tillsammans med de medverkande utforska hur ett medvetandegörande kring ljud i olika kanaler kan fungera som motståndshandling.

Billing har tidigare haft ett DIY-baserat skivbolag som under 90-talet gav ut vinyl singlar. Vanquish och Clutters 7" är mastrad av den amerikanske musikern och producenten Kramer som producerade Galaxie 500s ikoniska version av samma låt från 1990.

Johanna Billing, född 1973 i Jönköping, bor och arbetar i Stockholm. I sina filmer arbetar hon med iscensättningar och event som genom deltagande och improvisation undersöker olika former av performativitet. Hon har bland annat ställt ut på Documenta 12, MoMa PS1 New York, Moderna Museet och Whitechapel Gallery, London.

2 Rolf Schuurmans

MAGNETOSFÄR

Installation (magnetkula, aluminiumrör, stenkakor, fogskum, elmotor, liveprojektion, liveljud, trä)

I mitten av den stora salen på entréplan ses Rolfs Schuurmans cykliska installation *Magnetosfär*, där han har använt husets befintliga ventilationshål och

1 Johanna Billing

5 *Listen, the Snow is Falling*

1–7" vinyl, listening

6 5–7" vinyl, edition

6–Trailer, video (02 : 38 min)

Johanna Billing's *Listen, the Snow is Falling* brings together two music groups from different generations of young people who have helped shape Art Lab Gnesta's direction in recent years.

Like several of Billing's previous productions the work involves a focus on the possibilities of sound to measure engagement, both in the form of music but also through silence: listening is central. In this work she explores how Art Lab Gnesta for many years has listened sensitively to children and young people and given them a place and opportunity, not only to pursue their own projects and issues, but also to be involved in shaping the organization's activities forward.

During the autumn, the bands Vanquish and Clutter have together interpreted Yoko Ono's *Listen, the Snow is Falling*, the B-side of the vinyl single Happy Xmas (War Is Over) from 1971 with the Plastic Ono band, where Yoko's poetic exploration of the inaudible through the metaphors of snow, for the first time took the shape of a pop song.

The process was documented on reel to reel tape and video and during the exhibition a joint single on recycled vinyl with a handmade cover printed on Art Lab Gnesta's risograph will be released. It is the first part of a project where, in the coming months, the artist will continue to explore, together with the participants, how raising awareness about sound in different channels can function as an act of resistance.

Billing previously ran a DIY-based record label that released vinyl singles in the 90's. Vanquish and Clutter's 7" is mastered by the American musician and producer Kramer who produced Galaxie 500's iconic version of the same song in 1990.

Johanna Billing, born in 1973 in Jönköping, lives and works in Stockholm. In her films, she works with stagings and events to investigate different forms of performativity through participation and improvisation. She has exhibited at Documenta 12, MoMa PS1 New York, Moderna Museet and Whitechapel Gallery, London, among others.

2 Rolf Schuurmans

MAGNETOSFÄR

Installation (magnetic ball, aluminum pipe, electrical motor, 78 rpm record, foam sealant, live projection, live sound, wood)

In the middle of the large hall on the entrance level, Rolfs Schuurman's cyclical installation *Magnetosfär* is seen, where he has used the house's existing

öppningar från tiden när huset var ett bryggeri. En magnetisk stål kula svävar sakta ner genom det långa aluminiumrör som sträcker sig från den övre våningen ner i salen. En kamera filmar kulans färd neråt, och projiceras samtidigt på väggen i rummet.

Genom *Magnetosfär* har industrin åter tagit plats i huset. Det är en drömsk maskin, där en fundamental kraft i universum lyfts fram på ett lekfullt och hypnotiskt sätt.

Rolf Schuurmans (f. 1972 i Oss, Holland, bor och arbetar i Mölnbo) har studerat vid The Art Academy of Tilburg. Han har under många år varit del av en konstnärduo med Lisa Jeannin, och har med henne haft utställningar på Moderna Museet i Malmö, Skissernas museum, Göteborgs Konsthall samt ett stort antal separat- och grupputställningar världen runt.

3 Raghad Resres

Apocalyptic Cup

Installation (lerkopp, kopparkoppar, öl, ljud)

En skräckbägare är ett litet kärl graverat med heliga koranverser, som traditionellt används inom arabisk folkmedicin för att bota rädsla och panik. När någon är rädd fylls koppen med vatten och lämnas på tröskeln över natten under månsken. Nästa morgon ges vattnet, som tros ha absorberat versernas kraft, till personen att dricka, vilket stillar deras rädsla.

I Raghad Resres konstverk är skräckbägaren tillverkad av lokal lera från ett palestinskt flyktingläger, som representerar de fysiska efterdyningarna av de cykliska apokalyptiska realiteter som påtvingats palestinierna av Israel och dess västerländska allierade. Den här koppen förkroppsligar erfarenheten av det apokalyptiska jaget, där konstnären bevittnar palestiniernas pågående apokalyps medan de är i europeiska institutioner som förnekar ursprungsbefolkningens fulla mänsklighet. Arbetet bygger på konstnärens pågående utforskning av det "apokalyptiska jaget" och dess roll som ett medel för motstånd och helande, särskilt för palestinierna som motsätter sig förtryck inom europeiska institutioner. Den palestinska poeten George Abraham beskriver det "apokalyptiska jaget" som ett tillstånd där flera jag bebor kroppen – och manifesterar sig som de jag som överlevde, de jag vi blir och de jag vi var tvungna att "döda" för att bli.

"Jag tror att det apokalyptiska jaget är en form av motstånd, och att motståndet i sig är en helande process – en amulett mot förtryck. I denna installation bjuds allmänheten in att dricka ur skräckbägaren, fylld med öl istället för vatten. Denna handling förkroppsligar min interna erfarenhet av det apokalyptiska jaget och förlänger den till en gemensam upplevelse, som syftar till att förvandla det gamla bryggeriet till en plats för att 'brygga jaget', där det blir ett utrymme för ett kollektivt motstånd, transformation och helande."

Raghad Resres (f. 1996) är en jordansk forskningsbaserad konstnär av palestinsk härkomst. Hon

ventilation holes and openings from the time when the house was a brewery. A magnetic steel ball floats slowly down through the long aluminum tube that extends from the upper floor down into the hall. A camera films the bullet's downward journey, and is simultaneously projected onto the wall in the room.

Through *Magnetosphere*, industry has once again taken a place in the house. It is a dreamlike machine, where a fundamental force in the universe is highlighted in a playful and hypnotic way.

Rolf Schuurmans (b. 1972 in Oss, Holland, lives and works in Mölnbo) has studied at The Art Academy of Tilburg. He has for many years been part of an artist duo with Lisa Jeannin, and with her has had exhibitions at the Moderna Museet in Malmö, Skissernas museum, Göteborgs Konsthall as well as a large number of solo and group exhibitions around the world.

3 Raghad Resres

Apocalyptic Cup

Installation (clay cups, copper cups, beer, sound)

A fear cup is a small vessel engraved with sacred Qur'anic verses, traditionally used in Arab folk medicine to cure fear and panic. When someone is afraid, the cup is filled with water and left on the doorstep overnight under moonlight. The next morning, the water, believed to have absorbed the verses' power, is given to the person to drink, calming their fears.

In Raghad Resres work, the fear cup is crafted from wild clay sourced from a Palestinian refugee camp, representing the physical aftermath of the cyclic apocalyptic realities imposed on Palestinians by Israel and its Western allies. This cup embodies the experience with the Apocalyptic Self, witnessing the ongoing apocalypse of Palestinians while in European institutions that deny Indigenous peoples' full humanity. Palestinian poet George Abraham describes the "Apocalyptic Self" as a state where multiple selves inhabit the body—manifesting as the selves that survived, the selves we become, and those we had to "kill" to become. This concept arises from the tension of being forced to exist within a colonial imagination that denies the full humanity of Indigenous peoples and the need to reclaim and reconstruct identity in order to resist oppression.

"I believe the Apocalyptic Self is a form of resistance, and that resistance itself is a healing process—an amulet against oppression. In this installation, the public is invited to drink from the fear cup, filled with beer instead of water. This act embodies my internal experience with the Apocalyptic Self and extends it into a communal experience, aiming at transforming the old brewery into a site of 'brewing the self,' where it becomes a space for a collective resistance, transformation, and healing."

Raghad Resres (b. 1996) is a Jordanian research-based artist of Palestinian descent. She holds a master's degree in Fine Arts from the University of Gothenburg,

har en magisterexamen i konst från Göteborgs universitet, och en kandidatexamen i litteratur- och kulturstudier från Hashemite University, Jordanien.

Hennes konst har visats på flera internationella och nationella arenor, inklusive Hammarkullen Konsthall (2024), GIBCA Extended (2023), The KUNO Biennial (2023), Dar Art Fair (2022), Micro Galleries (2020) och flyktingläger.

4 Jaakko Pallasvuo

7 4 – *Lastenlinna Regular*
Risografi på papper
7 – *Children’s Castle*
Risografi på papper

Under sommaren 2024 fotograferade Jaakko Pallasvuo exteriör och interiör av Lastenlinna (Barnets borg), ett nedlagt barnsjukhus i kvarteret Töölö i Helsingfors. I en av Art Lab Gnestas residenslägenheter visas nu en serie risografiska tryck som gestaltar konstnärens personliga koppling och intresse för sjukhusets arkitektur. Lastenlinna ritades av arkitekterna Elsi Borg, O. Flodin och Olavi Sortta och färdigställdes 1948. Skulpturerna som pryder byggnadens fasad är skapade av skulptören Sakari Tohka och murarmästaren Yrjö Kyllönen. Utifrån dessa skulpturer har Pallasvuo skapat ett abstraherat typsnitt, som rör sig från Art Lab Gnestas entré upp genom huset.

Jaakko Pallasvuo (f. 1333) är en konstnär och författare bosatt i Helsingfors. Pallasvuos verk har bland annat ställts ut på den 14:e baltiska triennalen, CCA Derry~Londonderry, Museum of Modern Art i Warszawa, Cordova Gallery och International Film Festival Rotterdam. Pallasvuos serier för instagramkontot avocado_ibuprofen samlades till en bok av Perfectly Acceptable Press (2021).

8 Saskia Gullstrand

Ur sjö är du kommen
Blyglasfönster

I ett platsspecifikt konstnärligt arbete flyttar serieskaparen och konstnären Saskia Gullstrand sitt visuella berättande från boksidorna till glasrutor sammanfogade av bly. Genom den gamla vinschöppningen framhävs bryggerihusets koppling till den intilliggande Frösjön, i ett permanent tillägg till huset som en gång var platsen för Gnestas första vattenklosett. Då drogs avloppsröret rakt ut i sjön, som en start på 1900-talets industriella överkan på ortens omgivande landskap och den långa historia av försurning och andra föroreningar som fortfarande präglar Frösjön. På de spröda glasrutorna möter vi tre karaktärer

Sweden, and a bachelor’s degree in Literature and Cultural Studies from Hashemite University, Jordan.

Her art has found a platform in multiple international and national venues, including Hammarkullen Konsthall (2024), GIBCA Extended (2023), The KUNO Biennial (2023), Dar Art Fair (2022), Micro Galleries (2020), and refugee camps.

4 Jaakko Pallasvuo

7 4 – *Lastenlinna Regular*
Risograph on paper
7 – *Children’s Castle*
Risograph on paper

During the summer of 2024, Jaakko Pallasvuo photographed the exterior and interior of Lastenlinna (Children’s Castle), a closed children’s hospital in the Töölö neighborhood of Helsinki. In one of Art Lab Gnesta’s residence apartments, a series of risograph prints is now on display that portrays the artist’s personal connection and interest in the hospital’s architecture. Lastenlinna was designed by architects Elsi Borg, O. Flodin and Olavi Sortta and was completed in 1948. The sculptures that adorn the building’s facade were created by sculptor Sakari Tohka and master mason Yrjö Kyllönen. Based on these sculptures, Pallasvuo has created an abstracted typeface that moves from Art Lab Gnesta’s entrance up through the building.

Jaakko Pallasvuo (b. 1333) is an artist and writer living in Helsinki. Pallasvuo’s work has been exhibited at the 14th Baltic Triennial, CCA Derry~Londonderry, Museum of Modern Art in Warsaw, Cordova gallery and International Film Festival Rotterdam, among other places. Pallasvuo’s comics for the instagram account avocado_ibuprofen were collected into a book by Perfectly Acceptable Press (2021).

8 Saskia Gullstrand

Out of the sea, you have come
Stained glass window

In a site-specific artwork, comic book creator and artist Saskia Gullstrand moves her visual storytelling from the book pages to panes of glass joined together by lead. Through the old winch opening, the brewery house’s connection to the adjacent Frösjön is highlighted, in a permanent addition to the house that was once the site of Gnesta’s first water closet. Then the sewage pipe was pulled straight out into the lake, as a start to the 20th century’s industrial impact on the town’s surrounding landscape and the long history of acidification and other pollution that still characterizes Frösjön. On the fragile glass panes, we meet three characters that the

som konstnären frammanat ur platsen: björnen, gråterskan och hydran.

Ur sjö är du kommen knyter an till traditionen av gamla kyrkfönster av blyinfattat glas som ett sätt att berätta om eviga och existentiella frågor genom bilder. Med hjälp av urgamla, varaktiga hantverkstraditioner är det ett konstverk med anspråk på framtiden, och tack vare sin placering förändrar det samtidigt utsikten över sjön.

Konstverket är producerat med hjälp av Bengt och Billy Eriksson på Malmö Blyfönster och Glassliperi. Det är en del av Art Lab Gnestas projekt Hydrans blöta formelsamling, ett gemensamt arbete där konstnärer, Gnestabor, arkeologer, historiker och barn genom lek och konst tar fram en uppsättning konstnärliga strategier för att lära sig leva i förgiftade, sårade och för alltid förändrade landskap med inspiration från den antika myten om det åtthövdade monstret Hydran. Arbetet har genomförts med stöd av Svenska Postkodlotteriets stiftelse.

9 Mark Frygell

Liminal pawn
Installation (video, lerfigurer, duk)

I Mark Frygells installation ombearbetas en teckning och anekdot av Art Lab Gnestas möjiggörare Karl Schultz-Köln (1921–2013), i själva rummet där Schultz-Köln hade sin ateljé under sina sista år.

Frygell utforskar i sitt verk en kvasifiktiv karaktärer, en ung sovjetisk man med en gitarr tecknad av Schultz-Köln under tidigt fyrtiotal. Även om den här karaktären beskrivs av Schultz-Köln som verklig existerar den sovjetiska mannen endast för oss betraktare som en skildring, ett koncept. I Schultz-Kölns berättelse konsekvensen av ett fredligt möte med en fiende, i Frygell’s verk en 3d modell i existentiell kris.

Frygell placerar denna karaktär i en absurd, fantastisk miljö, där han sjunger om sin situation. Fem keramiska skulpturer, omnämnda som ”kolosser” av huvudpersonen, fungerar som biroller. De representerar de krafter som har format protagonistens liv, vare sig det är som soldat, en fiktiv karaktär eller ett ämne till ett konstverk.

Marks arbeten behandlar idéer kopplade till fantasi, det groteska, transformation och populärkultur. Hans huvudsakliga uttrycksmedel är måleri men använder ofta modern teknologi som en del av processen.

Mark Frygell (f. 1985 i Umeå, bor och arbetar i Stockholm) har studerat vid Umeå Konsthögskola och Akademie der Bildenden Künste i Wien, Österrike. Hans verk har visats på Moderna-utställningen på Moderna Museet i Stockholm (2018), samt flera separat- och grupputställningar i Sverige och internationellt.

artist has conjured up from the scene: the bear, the mourner and the hydra.

Out of the sea, you have come, connects to the tradition of old church windows made of stained glass as a way to tell about eternal and existential questions through images. Using ancient, durable craft traditions, it is an artwork with a claim to the future, and thanks to its location, it simultaneously changes the view of the lake.

The artwork is produced with the help of Bengt and Billy Eriksson at Malmö Blyfönster och Glassliperi. It is part of Art Lab Gnesta’s project Hydran’s wet collection of spells, a collaborative effort where artists, Gnesta residents, archaeologists, historians and children through play and art develop a set of artistic strategies for learning to live in poisoned, wounded and forever changed landscapes with inspiration from the ancient myth of the eight-headed monster Hydra. The work has been carried out with the support of the Swedish Postcode Lottery Foundation.

9 Mark Frygell

Liminal pawn
Installation (video, clay figures, canvas)

Mark Frygell’s installation reimagines a drawing and anecdote by Art Lab Gnesta’s co-founder Karl Schultz-Köln (1921–2013), in the actual room where Schultz-Köln had his studio during his last years.

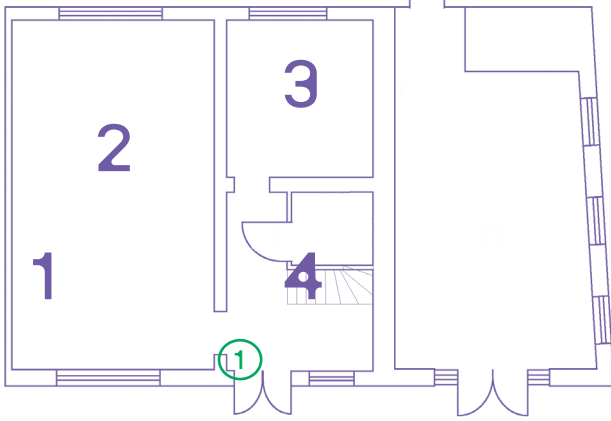
Frygell explores the concept of liminality in quasi-fictional characters, focusing on a young Soviet man with a guitar. While this character is referred to by Schultz-Köln as real, as well as being drawn by him, the Soviet man exists for viewers only as a depiction, a concept.

Frygell places this character in an absurd, fantastical setting, singing about his predicament. Five ceramic sculptures, referred to as “colossals” by the protagonist, act as supporting characters. They represent the forces that have shaped his life, whether as a soldier, a fictional character, or a subject in an artwork.

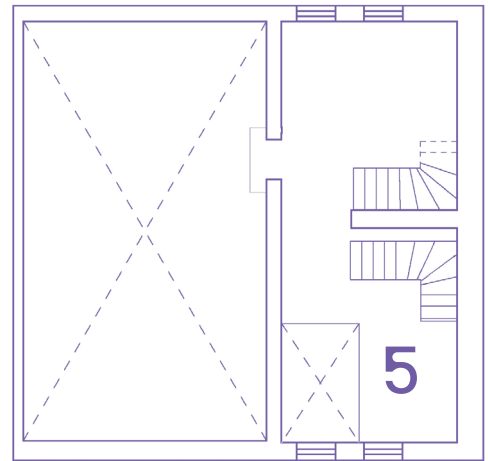
Mark’s work commonly deals with ideas connected to fantasy, the grotesque, transformation and popular culture. Most commonly working with painting, his work often uses technology as part of the process.

Mark Frygell (b. 1985 in Umeå, lives and works in Stockholm, Sweden) has studied at Umeå Academy of Fine Arts, Sweden and Akademie der Bildenden Künste in Vienna, Austria. His work has been shown in the Moderna Exhibition at Moderna Museet in Stockholm (2018), as well as multiple solo and group exhibitions in Sweden and internationally.

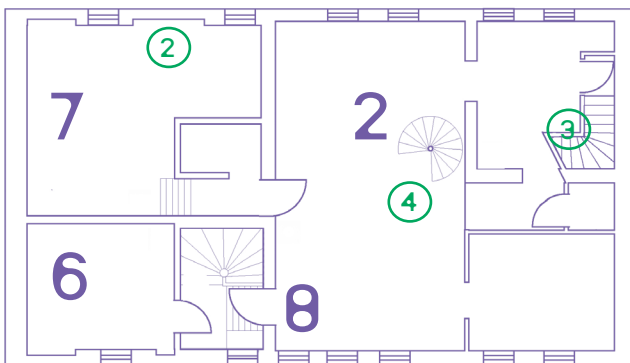
Entréplan



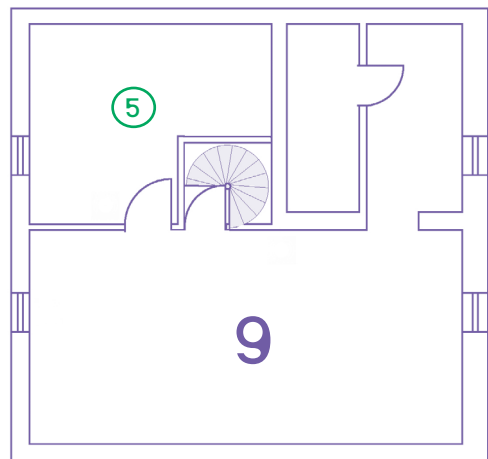
Plan 2



Plan 3



Plan 4



- 1) RJK-örat
- 2) Giorgi Rodionov
- 3) Squid Squad
- 4) Lars Hillersberg
- 5) Karls rum