

KONSTEN PÅ HOLMEN

Ett försök att samla några av de konstverk och andra konstnärliga spår som Art Lab Gnesta och dess gäster lämnat på Bryggeriholmen i Gnesta sedan 2010.



Det gamla bryggerihuset från 1903, där Art Lab Gnesta huserat sedan 2010, är en byggnad i rörelse. Förhandlingarna mellan öppen, publik verksamhet, deltagande och konstnärliga experiment är ständigt pågående. Rester och resultat av de konstnärliga produktioner som svämmat över husets alla brädder finns kvar, och genom åren har vi bjudit in konstnärer att gestalta nya konstverk specifikt för den här platsen.

Nu gör vi ett försök att samla några av dessa spår. Avgränsningarna är inte enkla; byggnader, konstverk och processer läcker liksom in i varandra, och sannolikt kommer denna samling snart att få omarbetas och tryckas upp på nytt.

Vad de har gemensamt är att de säger något om Art Lab Gnestas historia, om samarbeten och människor som rört sig här i kortare och längre perioder. Men de talar också om hur själva bryggerihuset i all sin tegelprakt utgör en plats där konstverk och konstnärliga processer infogats löpande i det kontinuerliga omtänkandet av den gamla byggnaden och dess omgivningar.

Organiskt flätar dessa spår samman platsen med besökarna som rört sig genom huset i en sorts spontan, semioffentlig byggnadsanknuten konst, som koncentrerar blicken och gör anspråk på den tid som kommer.

Caroline Malmström & Signe Johannessen,
konstnärliga ledare

BRYGGERI- Huset





Örat, 2021 Rädda jorden-klubben

Att göra en käpphäst kan vara en motståndshandling, ett sätt att skapa nya magiska varelser som ryter ifrån åt vuxenvärldens apati och makthavare som vägrar lyssna på den unga generationens oro över framtiden. Självorganiserade Rädda jorden-klubben samlar en grupp unga i Gnesta som vill göra sina röster hörda. Tillsammans med konstnären Signe Johannessen har de arbetat fram nya metoder för att höras. Klor växer plötsligt ut ur ett öra som vuxit fram ur väggen hör vi om nya sätt att vara människa på, deras uppmaningar och manifest ekar outtröttligt. RJK:s samarbete med Art Lab Gnesta återfinns även på andra platser i och runt huset, exempelvis på utegrillen och i köket.

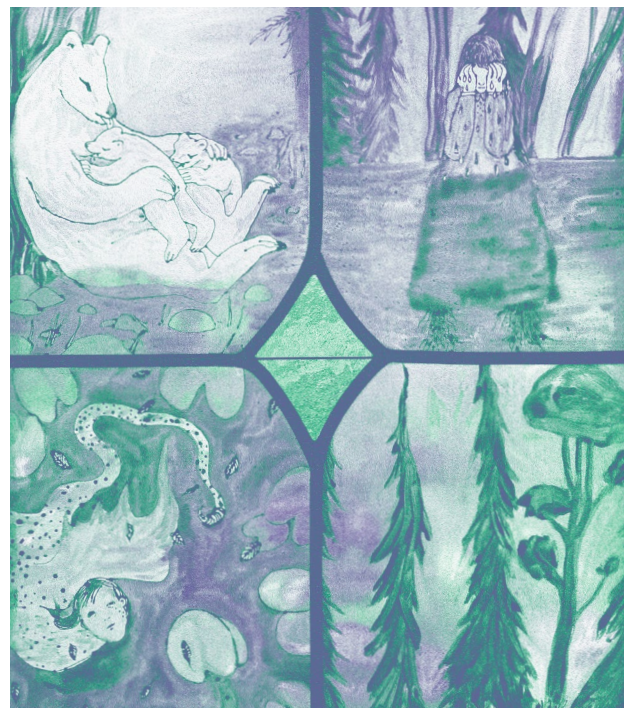
Biblioteka Pangolina, 2022–

Solastalgia pangolin är en skulptural, fjällig och välvd gestalt, som uppsöker klimatkrisens frontlinjer likt ett fältsjukhus. Den är en enkelt utrustad och flyttbar *living pod*, byggd för att i sekler tillhandahålla en kontext för konstnärlig bearbetning och fördjupning om biosfärens tillstånd. Inför färdigställandet av den mobila huskroppen huserar dess bibliotek hos Art Lab Gnesta, med hjälp av dess bibliotekarie Axel Andersson. Projektet drivs av konstnärduon Rören/Johannessen.



Ur sjö är du kommen, 2024 Saskia Gullstrand

I ett platsspecifikt konstnärligt arbete flyttar serieskaparen och konstnären Saskia Gullstrand sitt visuella berättande från boksidorna till glasrutor sammanfogade av bly. Genom den gamla vinschöppningen framhävs bryggerihusets koppling till den intilliggande Frösjön, i ett permanent tillägg till

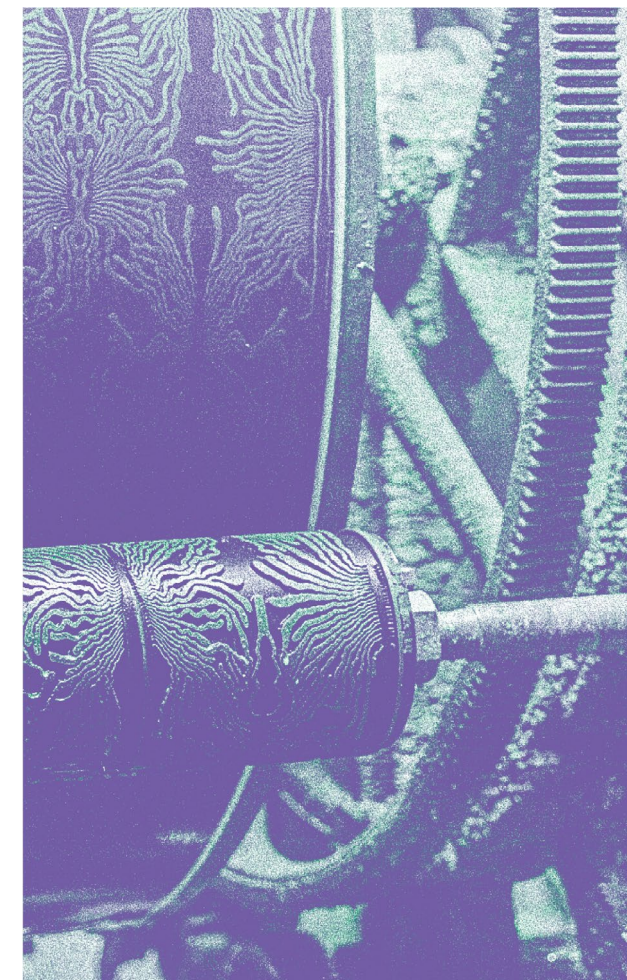


huset som en gång var platsen för Gnestas första vattenklosett. Då drogs avloppsröret rakt ut i sjön, som en start på 1900-talets industriella åverkan på ortens omgivande landskap och den långa historia av försurning och andra föroreningar som fortfarande präglar Frösjön. På de spröda glasrutorna möter vi tre karaktärer som konstnären frammanat ur platsen: björnen, gråterskan och hydran.

Ur sjö är du kommen knyter an till traditionen av gamla kyrkfönster av blyinfattat glas som ett sätt att berätta om eviga och existentiella frågor genom bilder. Med hjälp av urgamla, varaktiga hantverkstraditioner är det ett konstverk med anspråk på framtiden, och tack vare sin placering förändrar det samtidigt utsikten över sjön.

Konstverket är producerat med hjälp av Bengt och Billy Eriksson på Malmö Blyfönster och Glassliperi. Det är en del av Art Lab Gnestas projekt Hydrans blöta formelsamling, ett gemensamt arbete där konstnärer, Gnestabor, arkeologer, historiker och barn genom lek och konst tar fram en uppsättning konstnärliga strategier för att lära sig leva i förgiftade, sårade och för alltid förändrade landskap med inspiration från den antika myten om det ätthövdade monstret Hydran. Arbetet har genomförts med stöd av Svenska Postkodlotteriets stiftelse.

Granbarkborre- tapeten, 2021



Efter de senaste årens torra somrar har granbarkborren syntits allt oftare – både i skogen och i klimatdebatten. Den lilla borren är en av de insekter som gör mest skada i de täta granskogarna, och det moderna skogsbrukets monokultur har i kombination med ett varmare och torrare klimat lett till stora angrepp.

Squid Squad var en grupp konst- och klimatintresserade ungdomar som under ett par år jobbade tillsammans med Art Lab Gnesta. Tillsammans ville vi lära oss mer om de globala skiften vi står mitt i, genom att kombinera olika sorts kunskap. Vi närmade oss granbarkborren genom fältstudier i skogen tillsammans med Naturskyddsföreningen Daga-Gnesta, för att sedan spegla borrens mönster genom att teckna tillsammans. Istället för att gå i konflikt med den ville vi hitta andra sätt att förstå granbarkborrens budskap. Resultatet är en tapet som vill påminna om människans avtryck på allt annat som lever.

Tapeten är tryckt hos Lim & handtryck på ”Rosenmaskinen” som tillverkades sent 1800-tal. De särskilt framtagna limfärgerna går i nyanser som associerar till bark och kåda. Granens svar på borrnas angrepp är nämligen att släppa ut mängder med kåda i ett försök att dränka borrarna. Ofta brukar det dock vara försent.

Fladdermusholkar, 2024

Under flera veckor arbetade barnen i Konstverkstan med fladdermöss på alla tänkbara sätt, vilket resulterade i nya holkar runtom i Gnesta. Med hjälp av landskapsvetaren Adam Adobati fick vi en introduktion till en av vanligaste fladdermusarterna här omkring – dvärgpippistrellen – och spekulerade sedan kring hur de kan tänkas vilja leva. Marcus Wagner från BOW arkitekter hjälpte till att framritningar på olika holkar utifrån deltagarnas teckningar. Holkarnas framsidor är frästa utifrån våra skisser inspirerade av folktro och myter kring fladdermöss. En liten kamera är nu installerad i en av holkarna, så att det går att följa utvecklingen inifrån. Tack även Astrid Öhman från Bow arkitekter. Konstverkstan genomförs med stöd av MUCF – Myndigheten för Civilsamhälle och Ungdomsfrågor.

Rikta blicken nedåt, 2020 Squid Squad och Åsa Norman

Det textila verket *Rikta blicken nedåt* uppstod under två dagar i ett möte mellan Squid Squad och konstnären Åsa Norman. Den stora banderollen är ett gemensamt arbete som inspirerats av artonhundratalsuffragetten och blyglaskonstnären Mary Lowndes och den unga generationens engagemang för klimaträttvisa. *Squid Squad* var en grupp tonåringar som under ett par år huserade på Art Lab Gnesta. Tillsammans med oss och inbjudna konstnärer utforskade de praktiska, filosofiska, psykologiska och konstnärliga frågeställningar och arbetsmetoder kopplat till människans förhållande till resten av naturen.



VÄXTHUSET



Gnesta Zakhrafa, 2018

Genom stadsvandringar och konstnärliga workshops under ledning av Erik Rören har Frejaskolans elever i åk 8 & 9 tillsammans utformat ett platsspecifikt mönster för orten Gnesta. Gruppen har gemensamt studerat olika mönster och icke-föreställande konstnärliga traditioner, bland annat *zakhrafa*, det arabiska ordet för "arabesk". Det är en mönstertradition som aktualiserats i bygden genom närvaron av många av de människor som under de gångna åren tvingats fly hit. Resultatet av våra utforskande mönsterkonstruktioner har tagit form i ett nytt mönster, specifikt för orten Gnesta, målat på växthusets långa mur.

Teknofossil, 2020 Sara Söderberg

Från kalksten till cement och tillbaka rör sig installationen *Teknofossil* (2020) av Sara Söderberg, som nu installerats permanent i ingången till växthuset bakom Art Lab Gnesta. Verket sammankopplar oss med de 450 miljoner år gamla fossiler i bergarten som nu oåterkalleligt upplöses och genom betongen förvandlas till homogena byggnader i den moderna världen. Verket var en del av utställningen *Minne, material, mineral* som visades på Art Lab Gnesta 2022.



Llac, 2022 Cara Tolmie och Julia Giertz

Utifrån sina gemensamma intressen för ljud, skulptur och kropp, samarbetade konstnärerna Cara Tolmie och Julia Giertz för att göra en upphängd, sonisk skulptur med titeln *Llac*. Den böjda metallskulpturen hänger ovanför dammen och avger återkommande ström av kroppsljud som ansluter till vattnet inuti oss själva. Den soniska skulpturen är ett stycke som ekar, sjunger och drar ihop sig. *Llac* är en permanent skulptur som använder ljudet som ett sätt att genljuda emellan vattenhaltiga varelser.

Spår av liv i vattennivåer, 2022 Sara Ekholm Eriksson

Tillsammans med naturvetaren Emma Wahlberg skapade konstnären Sara Ekholm Eriksson ett permanent verk för den nya vattenkroppen. Sara arbetade med Art Lab Gnesta i utformningen av dammen och har graverat direkt på stentrappan som leder in i dammen. Gravyrerna är en uppsättning inskriptioner av markeringarna gjorda av lokala insekter från Gnesta. Dessa markeringar av konstnären, med titeln *Spår av liv i vattennivåer*, påminner besökarna om de andra kropparna, både icke-mänskliga och mänskliga, som delar vatten som grunden för allt liv.



High Tide Fine Line

2022 var Art Lab Gnesta värd för tre konstnärliga produktioner med konstnärerna Cara Tolmie och Julia Giertz, Sara Ekholm Eriksson och Emmeli Person efter inbjudan av curatorn Bronwyn Bailey-Charteris. Under sina vistelser i Gnesta utvecklade de konstverk som svarade på den nya vattenkroppen, dammen, som nu finns i Art Lab Gnestas växthus. Konstnärerna närmade sig den nya vattenmassan som en plats för att tänka kring intag, förkroppsligande och hur konst kan få ta plats inuti vattnet. Konstnärerna hittade olika sätt att skapa ett ögonblick av "högvatten" där de kopplar samman denna vattenmassa med världens vatten.

BRYGGERI- HOLMEN



Brf Bryggeriholmen 2, 2015

Bryggeriholmen i Gnesta hade sedan Gnesta bryggeri lades ner 1963 bebotts av fåglar och människor. De gamla industribyggnaderna förföll sakta på holmen vid Frösjön och utgjorde med tiden utmärkta habitat för folk från olika samhällsskikt – och ugglor. Krossade fönster och trasiga fasader skapade billiga hyror för grupper av människor som testade utopiska bostadssammansättningar, idealistiska styrsystem och alternativa högtider men också trygga tillhåll för exempelvis den skygga hornugglan eller kattugglan. Art Lab Gnesta installerade de färgglada holkarna som nu sitter på träden längs holmens norra strand våren 2015. Deras bjärta kulörer korresponderar väl med Brf Bryggeriholmen 1. De är ett sätt att be kattugglorna och hornugglorna att återvända till holmen, ett sätt att poängtera att holmen kan vara till för alla. Holkarna erbjuder åter hemvist åt de som trängdes undan och borgar för ett brokigare klimat på holmen för att gynna det som nu åter tränger sig ut ur sprickor och håligheter i fasaden.



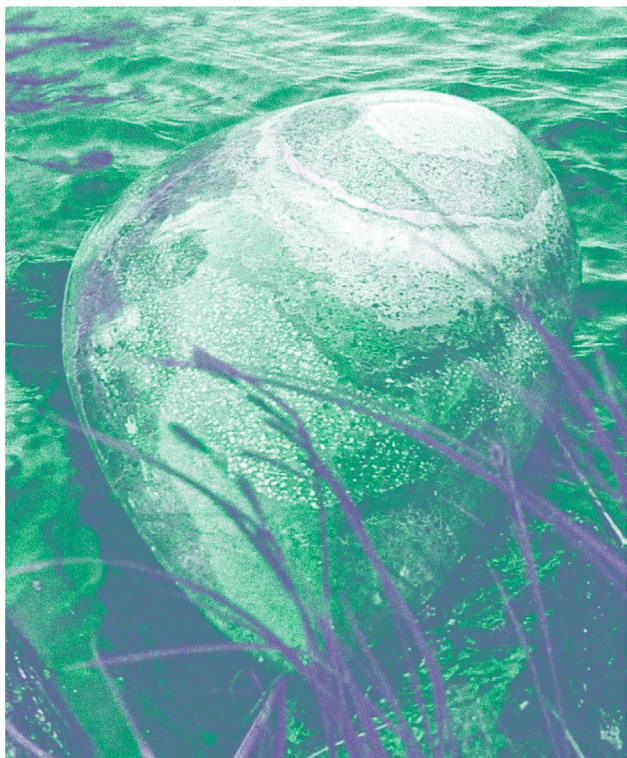
Källaren, 2022 Mirko Nikolic och Marika Troili

2022 togs Bryggeriholmens jordkällare åter i gemensamt bruk. Den byggdes troligen på 1860-talet av sprängsten efter att järnvägen dragits alldeles intill. Efter en restaurering har konstnärerna Mirko Nikolic och Marika Troili bjudits in att arbeta med den invändiga gestaltningen, och på toppen odlat potatis och kål. Inuti källaren finns nu ett hyllsystem av furu från en skog i närheten, som förkolnats enligt en gammal japansk teknik för att skydda den mot väta och nedbrytning.

Med en gemensam nyckel hos alla som befolkar Bryggeriholmen, blir den ett kollektivt skafferi och en övning i gemenskap. Här finns också en byteshylla, som öppnas upp under särskilda evenemang. Då är allmänheten välkomna att ta med något som skulle passa för förvaring i en jordkällare och byt mot något annat på hyllan. Byt lingonsylt mot surkål, surkål mot potatis, potatis mot rabarbersaft, rabarbersaft mot saltgurka, saltgurka mot plommonmarmelad, plommonmarmelad mot syrad morot, syrad morot mot...

Som konstnärerna själva skriver: "En rotkällare kan vara en av många vardagliga portaler som behövs för att bryta med våldsamma förflutna och omväva vår värld på nytt."

Målarmusslans vänner, 2023



Målarmusslans vänner är ett samarbete mellan barn och en äldre generation naturvetare i Gnesta, som fördjupat sig i den rödlistade arten tjockskalig målarmussla och dess roll i det sörmländska vattenflödet. Vi har täljt musselskulpturer i täljsten och vandrat ner till vattnet, med våra amuleter runt halsen och musselfanan höjd mot skyn, för att placera en jättelik skulptural målarmussla i vattenbrynet.

Tillsammans med konstnärerna Signe Johannessen och Erik Rören producerades och invigdes en rad musslor somrarna 2023 och 2024 på flera platser i Sörmland, med stöd av Kulturrådet.

Saqbatomaten, 2016–

Tillsammans med odlingsintresserade kollegor från Syrien och ortens unga har vi sedan 2016 sått Saqbatomater från frön som kommit hit från Syrien. De buskiga plantorna har förkultiverats och planterats i Gnestas villaträdgårdar, skolgårdar och kolonilotter. Ambitionen är förutom att tillsammans med ortens unga utforska odling och migration att så småningom kunna formulera och skriva in en ny grönsakssort i den svenska fröbanken och odlingshistorien: sörmländsk saqbatomat. Berättelsen om Saqbatomatens strävan att börja växa i den svenska myllan blir till en metaforisk berättelse om migration. Tillsammans med grannar på Bryggeriholmen möjliggörs fortsatt community-odling av tomaten i pallkragar och växthus.



Konstnärligt ledarskap: Signe Johannessen och Caroline Malmström. Teknik: Erik Viklund. Kommunikation: Emanuel Hallklint. Verksamhetsledare: Maline Casta. Konstverkstan: Olle Halvars och Lisa Grip. Grafisk form: Lars Høie. Tryckt av Emanuel Hallklint på Holmen Book Cream 70 g. Foto © konstnären och Art Lab Gnesta Med stöd av Gnesta kommun, Region Sörmland och Kulturrådet.